

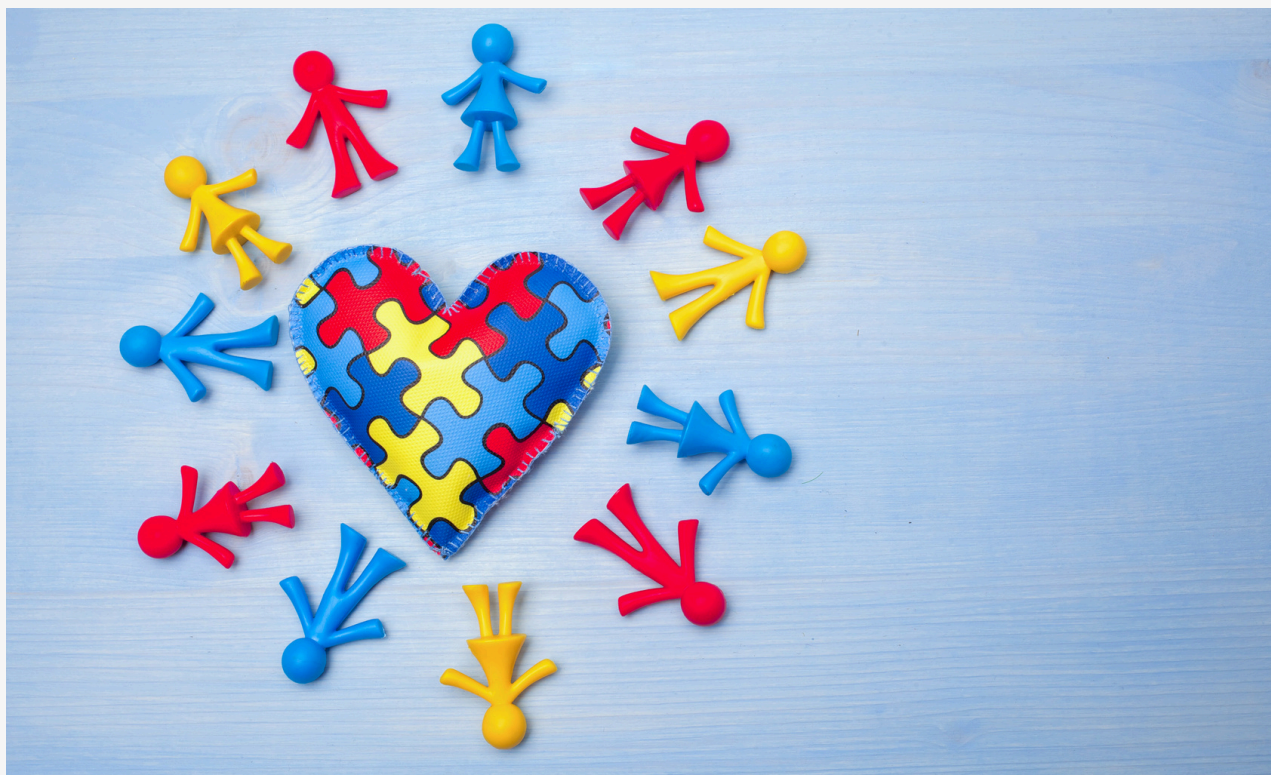
Conscientização sobre o

TRANSTORNO DO ESPECTRO AUTISTA





Este material tem caráter informativo e não substitui a consulta médica.



ABRIL AZUL: O MANIFESTO DA NEURODIVERSIDADE

TEA (Transtorno do Espectro Autista) é uma condição do neurodesenvolvimento que afeta a forma como uma pessoa percebe o mundo e se interage com os outros.

O termo "espectro" indica que o autismo não é uma linha reta, mas sim um leque vasto de características que se manifestam de formas e intensidades diferentes em cada indivíduo.

Em 2026, a neurodiversidade consolidou-se como um pilar da configuração social moderna, onde o diagnóstico e o suporte não são apenas atos médicos, mas instrumentos de justiça social e cidadania plena.

1. A Identidade Autista: Da Genética Inata ao Diagnóstico Tardio em Adultos

Com base no **DSM-V (Manual de Diagnóstico em Saúde Mental)**, o **TEA** define-se por déficits persistentes na comunicação e interação social, acompanhados de padrões repetitivos e restritos de comportamento. Um axioma fundamental para famílias e gestores é que o "autista nasce autista"; a condição é inata e faz parte da constituição neurológica do indivíduo desde a gestação. Atualmente, observamos um crescimento significativo no diagnóstico em adultos, que frequentemente passaram anos sem a devida assistência.

Muitos adultos chegam ao diagnóstico após décadas de mascaramento de sintomas, onde traços do espectro eram erroneamente rotulados como timidez severa. O esforço cognitivo para mimetizar comportamentos neurotípicos exaure a saúde mental, resultando em altos índices de ansiedade e depressão. Compreender a natureza biológica do transtorno é o primeiro passo para validar a trajetória desses indivíduos.

2. Etiologia e Prevalência: O Panorama Genético e Estatístico

Pesquisas confirmam que **97% a 99% dos casos de autismo têm origem genética**, ocorrendo durante a formação intrauterina.

Dados do **CDC (Center for Disease Control and Prevention)** apontam uma prevalência de **1 em cada 44 crianças**, o que representa cerca de 1% da população mundial. No Brasil, estima-se que aproximadamente **2 milhões de pessoas são diagnosticadas com TEA**.

O diagnóstico é mais comum entre homens (1,5%) do que entre mulheres (0,9%), e a maior concentração de casos identificados está na faixa de **5 a 9 anos**, onde a prevalência chega a **2,6%**.

O valor estratégico do diagnóstico precoce (idealmente antes dos 18 meses) é incalculável para a plasticidade cerebral. Intervenções tempestivas transformam o prognóstico de autonomia do indivíduo.



Não é doença: O TEA é uma variação no desenvolvimento cerebral. Não existe "cura", mas sim intervenções (terapias) que ajudam a pessoa a se desenvolver e ter qualidade de vida.

Sinais de Ouro: Identificação Precoce e os Marcos do Desenvolvimento Infantil

É vital diferenciar o "bebê quieto" (muitas vezes um sinal de alerta de desengajamento) de um desenvolvimento neurotípico.

- **Interação Interpessoal:** Ausência de contato visual, não responder ao nome e falta de gestos comunicativos.
- **Interação Social:** Resistência ao toque, desinteresse por pares e dificuldade em compartilhar afetos.
- **Linguagem e Ecolalia:** Presença de falas repetitivas. A Ecolalia deve ser monitorada atentamente após os 2,5 anos, exigindo intervenção de um fonoaudiólogo.
- **Autismo Regressivo:** Situações onde a criança perde habilidades sociais ou de fala já adquiridas.

A falha em identificar esses sinais precocemente priva o indivíduo de ferramentas essenciais para a interação social futura, tornando o suporte clínico mais oneroso e complexo.



4. O Caminho para o Diagnóstico e Níveis de Suporte

O diagnóstico do TEA é estritamente clínico e soberano. Não existem biomarcadores laboratoriais; o laudo é construído através da observação e entrevistas estruturadas.

O processo deve ser validado por um neuropediatra ou psiquiatra. Exames como a audiometria atuam como ferramentas de exclusão, garantindo que a falta de resposta social não seja decorrente de uma deficiência auditiva. É imperativo destacar: o autismo não tem cura. O foco deve ser o nível de suporte (1, 2 ou 3) e a promoção de qualidade de vida.

5. Blindagem Jurídica: Leis, Garantias e o Papel Estratégico da CIPTEA

Com um dos marcos regulatórios mais avançados do mundo, o Brasil consolida a inclusão por meio das Leis Berenice Piana e Fernando Cotta. Ao equiparar legalmente a pessoa com TEA à pessoa com deficiência (PcD), o país garante que o diagnóstico de autismo seja a porta de entrada para direitos fundamentais e dignidade social.

A **CIPTEA** (Carteira de Identificação da Pessoa com Transtorno do Espectro Autista) é um documento oficial brasileiro, criado pela **Lei Romeo Mion (Lei 13.977/20)**, para garantir os direitos e o atendimento prioritário para o autista.

Como o autismo não possui características físicas específicas, muitas famílias enfrentam constrangimentos e discussões ao tentar acessar filas preferenciais ou vagas especiais. A CIPTEA serve para:

- **Garantir Prioridade:** Facilita o atendimento em serviços públicos e privados (bancos, supermercados, hospitais).
- **Segurança e Identificação:** Em caso de crises ou emergências em locais públicos, a carteira ajuda autoridades e socorristas a entenderem rapidamente as necessidades daquela pessoa.

- **Dados Estatísticos:** Ajuda o governo a saber quantas pessoas com autismo existem e onde elas estão, o que é fundamental para criar políticas públicas eficientes.

O que consta no documento?

Diferente de um RG comum, a CIPTEA é bem específica e inclui:

- Nome completo, CPF e RG;
- **Informações de contato:** Nome e telefone do cuidador ou responsável legal (essencial em casos de perda ou desorientação);
- **CID:** O código da Classificação Internacional de Doenças correspondente ao diagnóstico.

Comparativo de Garantias Legais

DIREITO	Base Legal/Detalhamento
DIAGNÓSTICO SUS	Acesso integral via CAPSi, CER e ambulatórios especializados.
PLANO DE SAÚDE	Cobertura integral sem limite de sessões; carência máxima de 180 dias.
STF 2022	Decisão que define o rol da ANS como exemplificativo, garantindo terapias como a musicoterapia.
PRIORIDADE	Lei nº 10.048/2000 garante atendimento imediato e preferencial.



6. Educação Inclusiva e Acessibilidade Educacional

A educação é o motor da autonomia produtiva. Segundo a **Lei nº 7.611/2011**, o ensino inclusivo é um direito inalienável.

- **PEI (Plano de Ensino Individualizado):** Adaptação curricular obrigatória para as necessidades do aluno.
- **Acompanhante Especializado:** Direito ao suporte individual em sala de aula sem repasse de custos ao aluno.
- **Proibição de Discriminação:** A recusa de matrícula ou a cobrança de taxas extras em escolas particulares são crimes previstos em lei.

O **PEI** permite que o aluno atinja seu potencial máximo, transformando a escola em um ambiente de desenvolvimento e não apenas de permanência.

7. Manejo Sensorial e Nutricional

O **Transtorno do Processamento Sensorial** é uma barreira invisível. Sobrecargas auditivas ou visuais podem desencadear crises de choro, fuga ou estereotípias. O manejo correto exige empatia e o deslocamento para locais silenciosos e de baixa estimulação.

Com uma prevalência de até **89%**, a seletividade alimentar manifesta-se pela recusa baseada em texturas ou cores. É vital oferecer alimentos de forma individualizada (sem misturar) e manter rotinas previsíveis para garantir o aporte nutricional adequado.

8. A Saúde Mental do Cuidador

Estudos apontam que cuidadores de pessoas com TEA apresentam uma prevalência de risco cardiovascular que pode ser de **2 a 3 vezes** maior do que em pais de crianças com desenvolvimento típico. O cuidado no autismo é muitas vezes um **estado de hipervigilância**.

- **Hipervigilância:** A necessidade constante de antecipar crises, gerenciar estímulos sensoriais e garantir a segurança física;
- **Privação de Sono:** Um dos maiores preditores de colapso cardiovascular. Muitas crianças no espectro possuem distúrbios graves de sono, impedindo o descanso reparador da cuidadora por anos;
- **Carga Mental e Burocrática:** Além do cuidado direto, há a "luta" contra o sistema: planos de saúde, escolas e a busca por terapias.



Cuidar de quem cuida: Uma necessidade sistêmica

A política de suporte ao cuidador é uma proteção indireta ao autista. Quando o cuidador entra em colapso (Burnout Parental), o suporte à pessoa com deficiência desmorona.

O que seriam políticas públicas de proteção real?

- 1. Centros de Respiro:** Locais onde o autista pode ficar com segurança por algumas horas ou dias, permitindo que os pais descansem ou resolvam questões pessoais.
- 2. Apoio Psicológico Especializado:** Terapia focada no luto do diagnóstico e no manejo do estresse crônico.

Cuidado Centrado na Família. Não se trata apenas de "ajudar o cuidador", mas de sustentar a estrutura que mantém o indivíduo com autismo funcional e seguro.



9. Simbologia e Conscientização Social

Os símbolos refletem a transição do modelo médico para o modelo social da deficiência:

- **Peça de Quebra-Cabeça:** Representa a complexidade;



- **Abril Azul:** Instituído pela ONU para promover o acolhimento e a comunicação verbal;



- **Infinito Colorido:** Símbolo da neurodiversidade, presente na CIPTEA, representando a gama infinita de variações no espectro.



Em 2026, reafirmamos que a inclusão não é uma concessão, mas um direito. Que esta jornada seja livre de capacitismo, pavimentada pela ciência e protegida pela lei, para que cada pessoa autista possa florescer em sua plenitude.

Referências Bibliográficas

- 1.AMERICAN PSYCHIATRIC ASSOCIATION. Manual Diagnóstico e Estatístico de Transtornos Mentais: DSM-5. 5. ed. Porto Alegre: Artmed, 2014;
- 2.ORGANIZAÇÃO MUNDIAL DA SAÚDE (OMS). Classificação Estatística Internacional de Doenças e Problemas Relacionados à Saúde (CID). Genebra: OMS.
- 3.CENTERS FOR DISEASE CONTROL AND PREVENTION (CDC). Data & Statistics on Autism Spectrum Disorder. Estados Unidos: CDC. (Referência aos dados de prevalência de 1 em cada 44 crianças);
- 4.ORGANIZAÇÃO DAS NAÇÕES UNIDAS (ONU). World Autism Awareness Day. (Referência à instituição do Abril Azul);
- 5.SECRETARIA DA PESSOA COM DEFICIÊNCIA (SEPD). TEA 2026: O Manifesto da Neurodiversidade 2026.



DIRECT

Gestão em Benefícios

O ELO ENTRE GENTE DO BEM
E O BEM DE MUITA GENTE

(11) 9 8245 2264

Alameda Santos, nº 1165 – Sala 11
Jardim Paulistano - São Paulo/SP
CEP 01419-002

contato@direct.com.br